

みやぎの国保



[山田大名行列]

国保のなかまたち〈気仙沼市〉

「豊かな食材、美しい風景、活気あふれる港町」……………2

宮城県だより……………4

「人事異動のお知らせ」

Health Information ……………5

東北大学病院 脳神経内科 青木 正志 先生

・感染症のパンデミック 皆でできること

こくほ随想……………6

岩手医科大学客員教授 武田 俊彦

・医療費適正化 ・いのちを守る

国保連 report ……………8

・ISMS 認証

宮城県保険者協議会による取り組み……………9

国保連コーナー……………10

・令和元年度宮城県国民健康保険団体連合会

第2回通常総会

・人事異動、事務局組織図 他



[お魚いちば]

豊かな食材 美しい風景 活気あふれる港町

国保主管課の紹介

気仙沼市では、保険年金課、収納対策課、健康増進課の3課で国民健康保険事業を運営しています。

保険年金課では、国保の資格管理や国保税の賦課、各種給付に関する業務を行い、資格適用の適正化や国保税の適正な賦課に努めるとともに、医療費・保険給付の適正化を図っています。

また、ほかに後期高齢者医療、子ども医療費助成、国民年金に関する業務も行っていきます。

国民健康保険税の収納業務は、以前は保険課（現・保険年金課）で担っていましたが、国保税を含む市税等の未収金対策の強化に向けて、平成31（令和元）年度から収納対策室が設置され、今年度から収納対策課としてその業務を行っています。

健康増進課は、市民健康管理センター内にあり、国保の特定健診・特定保健指導や保健事業のほか、母子保健や予防接種をはじめ、広く市民の健康づくりに関する業務を行っています。

3つの課が連携して、国保事業の適正な運営と、市民の健康づくりに取り組んでいます。

わがまちの取り組み



カズオ水揚げ23年連続日本一



オルレを楽しむ参加者



健康づくりに取り組む住民の方々

健康寿命延伸を目指して

気仙沼市では、「第3期けんめま健康プラン21」の基本方針に基づき、市民の「健康寿命の延伸」を目指し、市民ひとりひとりが健康意識を高め、健康診査の定期受診や年齢に応じた運動の習慣化、介護予防が図られるよう、インセンティブを与える健康づくり事業として、昨年度から「健康ポイント事業」を実施しております。

健康ポイント事業では、「受けようよ健診ポイント」として、生活習慣病健診の受診者を増やし、疾病の早期発見・早期治療・生活習慣の改善につなげるため、健診受診に応じて健康ポイントを付与しております。

また「健康づくりポイント」として、

ヤング・ミドル・シニアといった年代に応じた3つのライフステージ毎に、運動や食生活の改善など市民の健康行動の開始・継続を促すため、「体力アップセミナー」を開催し、運動実技や栄養士による栄養講話を実施しました。

ポイントは、「気仙沼クルーカード」に付与され、貯まったポイントは、市内のクルーカード加盟店で1ポイント1円として利用することができます。

地域の活性化にも繋がっています。

令和2年度も引き続き、健康ポイント事業を実施し、「楽しく」「お得に」「みんなで」参加できる環境の整備と健康行動のきっかけや楽しく続けるモチベーションを上げていけるよう取り組んでいきます。

健診を受けてポイントゲット

市では、気仙沼クルーカードと連携した健康ポイント事業を実施しています。健康診査の受診や健康づくりイベント、運動教室などに参加すると健康ポイントを取得できます。取得したポイントは、市内の飲食店、物産店など「クルーシップ加盟店」で1ポイント＝1円として利用できます。健診を受けて「健康」と「ポイント」をゲットしませんか。

- 対象となる健診／市で実施する「生活習慣病の健診」
- 取得ポイント／500ポイント
- ポイント取得方法／①健診日までに気仙沼クルーカード（またはアプリ）を取得する。②生活習慣病の健診を受ける。
- ③健診会場内の指定場所でクルーカード（またはアプリ）を提示し、ポイントを取得する。＊ポイントは健診受診時にその会場内でのみ付与します。＊個別医療機関で特定健康診査を受診する方は、「すこやか」でポイントを付与します。健診受診後、クルーカードと健診結果をお持ちください。
- 市健康増進課 ☎ 21-1212

※オルレとは、壮大な風景を楽しみながら歩くトレッキングです。（気仙沼・唐桑コース）

気仙沼市

気仙沼市は、宮城県の北東端に位置しております。太平洋に面した沿岸域は、半島や複雑な入り江など、変化に富んだリアス式海岸を形成し、気仙沼湾は、湾口に大島を抱き、四季静穏な天然の良港となっています。



気仙沼市観光キャラクター「海の子ホヤぼーや」



半世紀にわたる島民の悲願であった気仙沼大島大橋



航海の安全と大漁を祈願（サンマ漁船）



日本最大級のつばき（徳仙丈山）



岩井崎の先端部に立つ龍の松

| 市の国保の概況 | | | |
|----------------|----|---------|---------|
| | | H 29 年度 | H 30 年度 |
| 市の人口（年度末） | 人 | 64,352 | 63,308 |
| 国保世帯数（年度平均） | 世帯 | 10,603 | 10,211 |
| 国保加入割合（被保険者数割） | % | 25.72 | 24.96 |
| 収納率（現年分） | % | 91.35 | 92.22 |
| 被保険者数（年度平均） | 人 | 17,036 | 16,229 |
| 1人当たり医療費 | 円 | 370,125 | 398,690 |
| 特定健診受診率 | % | 43.22 | 42.77 |

国保の状況

気仙沼市の国保の状況は、東日本大震災後の平成23年5月（世帯数1万4741世帯、被保険者数2万8847人）をピークに世帯数・被保険者数ともに減少に転じております。減少の理由としましては、市の人口減もありますが、高齢化による後期高齢者医療制度への移行が大きな要因となっております。また、国保加入者の65歳以上の割合が49・11%（平成30年度末）と高く、約2人に1人が前期高齢者となり、一人当たりの医療費も年々増加傾向にあります。

感染症のパンデミック 皆でできること



東北大学病院脳神経内科
青木 正志 先生

はじめに

今年度の Health Information を担当させていただきます東北大学病院の脳神経内科の青木です。よろしくお願ひします。以前は診療科名として「神経内科」を使用していましたが、精神科や心療内科との区別が難しいことから、最近脳外科と同じように脳をつけて「脳神経内科」に変更しています。私の専門は脳神経内科ですので、脳関係の話題を予定していますが、今回は現在、世界的に猛威を振るっている新型コロナウイルス感染症について取り上げたいと思います。

世界を震撼させる 新型コロナウイルス

昨年11月頃から中国湖北省武漢から始まった新型コロナウイルス感染症はあつという間に中国から韓国や日本へ、ヨーロッパ、米国へ拡大し、世界的な大流行（パンデミック）となったのはご存じの通りです。政府の専門家会議のメンバーでもある東北大学押谷教授の言葉通り、非常にやっかいなウイルスです。季節性インフルエンザも感染力は高いですが、大概の感染者は高熱などの症状により、感染したことを自覚します。

一方で新型コロナウイルス感染症では、一部の感染者は自分は発症することなく元気に行動することができ、他人に感染させます。さらには平均で5日程度と言われている発症前の潜伏期間でも他人に感染させる例も報告されています。したがって、自分が知らないうちに感染者になっているリスクを常に意識して行動することが大切です。感染の経路は主として(1)飛沫感染と(2)接触感染です。これらによる感染拡大を防止するために厚生労働省は3つの「密」を避けるように呼びかけています。これは皆様もご存じの通り、(1)換気の悪い密閉空間(2)大勢がいる密集場所(3)間近で会話をしている密接場面です。これに加えて、感染予防で最も重要なのは手洗いにあります。外来で患者さんの話を聞いてみると、意外に手洗いの方法が正しく普及していないと感じます。「ハッピーバースデー」の歌2回分あるいは30秒以上の時間をかけること、指やつめの間もきちんと洗う必要があります。正しい手洗いの方法も一度、確認をお願いします。また、特に外出時には手で目や顔を触らないことも大切です。東北医科大学病院内のホームページ <http://www.hosp.tohoku-mpu.ac.jp/> 「新型コロナウイルス感染症市民向け感染

予防ハンドブック」があります。是非ダウンロードして参考にしてください。

クラスター感染を防ぐために

医療機関にとって警戒しなければならぬのは院内感染です。院内でクラスター感染がおこると、医療崩壊につながります。東北大学病院では発熱者は別の北側の入り口から入っていただき、別の診察室へ案内できるように導線を分けました。また、開門時間の制限(午前8時〜午後7時半)を厳格にして、入院患者さんへの面会を禁止とさせていただきました。患者さんには不便ですが、入院中の患者さんの外出や外泊もできません。さらには海外からの帰国者などは入国の日から起算して14日間は受診をできないことにしています。院内でも会議はできるだけメールやWEBを利用して、一度に多くの人が集まらないようにしています。ひとりひとりが意識して、この危機を乗り越えていく必要があると思います。

宮城県だより

今回は人事異動に伴い、国保医療課に着任された皆様を紹介いたします。

国保医療課長のあいさつ



課長 柴田 章生

宮城県国民健康保険団体連合会の皆様、市町村と国民健康保険組合の皆様におかれましては、日頃、国民健康保険事業の円滑な運営に御尽力をいただいておりますことに対しまして、深く謝意を申し上げます。さて、平成30年度から国保の都道府県単位化がなされ、宮城県が市町村と共同で国民健康保険を運営するようになり2年が経過しました。昨年度に制度改革後初めての決算を迎えることができましたが、国保の都道府県単位化が決定してからこれまでの間、宮城県国民健康保険団体連合会の皆様、市町村の皆様には、業務御多忙の中、新制度への円滑な移行に大変御尽力をいただき、誠に感謝に堪えないところでです。

県といたしましては、制度創設以来の大改革に伴う新国保制度が引き続き円滑に運営されるよう、全力を尽くしてまいりますとともに、宮城県国民健康保険団体連合会、市町村及び国民健康保険組合の皆様と連携を図りながら、財政運営の責任主体として国民健康保険事業をしっかりと運営してまいりたいと考えておりますので、より一層の御理解、御協力を賜りますようお願い申し上げます。

新任職員紹介



課長補佐(班長) 横田 将一

4月1日人事異動により着任しました横田将一と申します。保健福祉部は通算して6回目の異動ですが、県民生活の基盤となる国民健康保険の業務に携わることとなりましたので、初心に帰って頑張る所存です。どうぞよろしくお願ひいたします。



課長補佐(班長) 岩淵 正江

令和2年4月1日付の人事異動で国保医療課医療指導班に着任いたしました岩淵正江と申します。

国民健康保険や後期高齢者医療等の業務に携わるのは初めてでございます。不慣れなことが多く、ご迷惑をおかけすることがあるかと思いますが、明るく前向きに頑張っております!! どうぞよろしくお願ひいたします。



主任主査 小山 奈月

4月の人事異動で北部保健福祉事務所栗原地域事務所母子・障害班から保健福祉部健康推進課健康推進第二班に着任し、国保医療課医療指導班業務というところで、国保の保健事業に関することを担当いたします。できるだけ早く業務に慣れ、国保連合会や市町村、国民健康保険組合の皆様と連携を図りながら、健康づくりの推進に努めてまいります。と思っておりますので、どうぞよろしくお願ひいたします。



主査 淵辺 香織

令和2年4月から保健福祉部国保医療課国保指導班に配属になりました淵辺と申します。2度目の保健福祉部勤務となりますが、国民健康保険に携わるのは初めてです。皆様に御迷惑をおかけしないよう日々努力してまいりますので、よろしくお願ひいたします。



主査 高山 梨沙

令和2年4月1日から国保医療課国保事業経営班に配属されました、高山梨沙と申します。日本の医療保険制度が様々な面で転換期を迎えている中、国民健康保険の財政に関する業務に携わることとなり、責任の重さを感じております。不慣れな点もあるかと思いますが、精一杯努めさせていただきます。よろしくお願ひいたします。



主事 今野 希子

令和2年4月1日付けで国保医療課医療指導班に配属となりました、今野希子と申します。初めてのことがばかりで不安が大きいです。早く皆様のお役に立てるよう努めてまいります。ご指導のほどよろしくお願ひいたします。



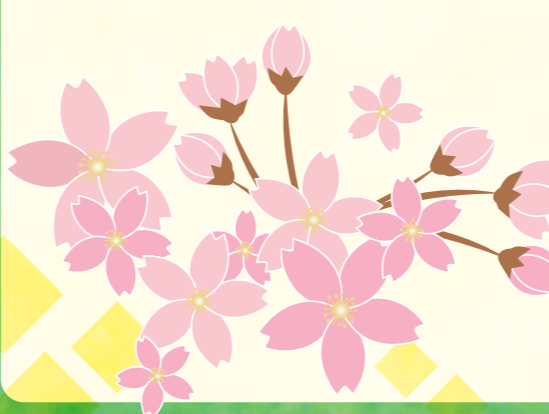
主事 衛藤 理子

令和2年4月1日付の人事異動で国保医療課医療指導班に配属されました衛藤理子と申します。3回目の異動で初めての保健福祉部所属となりました。わからないことが多く、ご迷惑をおかけすることがあるかと思ひますが、たくさん勉強し早く業務に慣れるよう頑張りますので、よろしくお願ひいたします。



主事 桂田 創太郎

新規採用にて国保医療課国保指導班に配属されました、桂田創太郎と申します。高校を卒業し専門学校に1年在学した後採用となりました。業務に関しては分からない事が多々ありますが、日々努力を重ねいちは早く県民の皆様のお役に立てるよう努めてまいりたいと思ひますので、よろしくお願ひいたします。





医療費適正化

毎年のように予算編成の時期になると医療費が話題になる。昨年末も、財務省がマイナス改定を主張する中、政治折衝によりプラス改定で決着したと大きく報道されていた。

医療費適正化という言葉がよく使われるが、使われている場面も違うし、範囲も極めて広く、国保関係者にとっても使用頻度が高い。今回はこの医療費適正化を考えてみたい。

需要と供給の側面

医療費適正化には、サプライサイド（医療提供体制の面）とデマンドサイド（患者の数等の需要面）の二つの側面がある。医療費適正化の観点から病床を減らすべき、という主張はサプライサイドの話だし、予防で重症患者を減らそうという主張はデマンドサイドから見ている。もちろん、この二つは表裏の関係にあり、完全に切り離すことはできない。老人

医療費無料化により患者が増え、それに対応するため病院病床が急拡大する、というように両者は絡みあって動いて行く。ただ、切り離せないとはいえ、どちらを議論しているのかを理解することは大事だと思う。例えば、病床を減らせば医療費を数兆円抑制できる、といった主張がある。仮に短期的に入院患者を減らせたとしても、供給体制の費用をそれにに応じて減らせるだろうか。

医療提供体制の再構築

筆者は、消防の仕事をしていたことがあるが、消防の総費用は30年版消防白書によれば1兆9855億円になるそうだ。火災予防は大きく進んだが、火災を減らすことでその総費用を減らすことが出来るかと言えば、そう単純には言えない。万が一の火災に備えて24時間それぞれの地域で出動体制をとることに変わりは

いのちを守る

新型コロナウイルス

「内閣総理大臣として国民の命と暮らしを守る」という言葉が耳に残った。2月29日の安倍総理の記者会見での冒頭発言である。国民の命を守る、ということは厚生労働省の使命であり、医療保険制度の目的でもある。しかし、命を守るということは、単純なことではなく難しいことだとも感じたのだ。

新型コロナウイルスが連日ニュースの中心となり、今やネットでも膨大な

ないからである。

医療にも似た側面がある。医療を社会的共通資本と言ったのは経済学者の宇沢弘文先生だが、地域住民の安心のために医療はなくてはならない。全国に配備されている救急車もその先に救急対応医療機関があるからこそ意味があり、政策医療の代表的なものとして救急体制の確保に多くの公費が支出されている。加えて、周産期医療から、心疾患、脳疾患など、24時間の応需体制を敷いている医療機関は数多い。供給サイドの課題は、質の高い効率的な体制をどう確保していくか、ということであり、病床集約も機能強化と一体であることも考えれば、単純に医療費適正化効果で論じることは困難だ。

ただし、今進んでいる医療提供体制の再構築は、これからの社会に最適な体制を作り、医療の質と医療費の両面を視野にいれた最適な解を求めようとする取り組みとして大きな意義がある。

一方、需要側の問題は、短期的にも政策が医療費に影響することが多い。医療費無料化がその一例だ。受診の機会を保障する大きな意味はあるが、かつての老人医療でも問題が指摘され、10年後に自己負担が導入されたし、小児医療の在り方についても議論が行われた。相談体制等がないまま治療のみ

気付かされる。

救急車を思い浮かべてほしい。全国どこでも119番通報すれば、直ちに救急車が来てくれる。当然と思われるだろうが、例えば、東京では利用者の増加が続き、逼迫した状態になっている。増加のかかりの割合は軽症患者という実態だが、これにより救急車がすぐには手配できないケースが増え、搬送先がみつからず搬送時間は伸び、搬送先の救急部門は疲弊し、救急医の過重労働が問題になっている。

皆が一斉に利用すれば、本当に必要な患者を運ぶことが難しくなる。そのため、大規模事故や災害などの場合は、トリアージという優先度判定が行われる。救急車の出動、搬送先の病院の選定、救急医療機関における治療の選択などにこのトリアージが行われるが、これは救える命を救うために必要不可欠なことなのである。

感染症の難しさ

医療に対して、国民の側にはとにかく病院に行けば安心で、何でも手当てし、治してもらえという期待がある。しかし、利用増で出動や搬送業務に支障が出る救急車の事例以上に患者が殺到すれば機能不全に陥りやすいのが医療であり、とてもデリケートな

無料にすることは本来あるべき医療のかけり方を変えてしまう懸念もある。

薬剤の適正化問題

薬の問題もある。近年、多剤投与の問題が指摘されてきたが、さらに本来必要のない場合にも抗菌薬が多用され耐性菌が生じているとの指摘も出ている。薬剤の適正化は、適正化しただけ医療費が減少し、医療提供体制には影響しない。ジェネリックの置き換え効果は平成29年度で1兆3千億円にのぼるが、これは現実に適正化できた額だ。これに加え、多剤投与の是正は高齢者にとって生活の質の向上につながる可能性もある。だからこそ医療費適正化の重要項目となってきたのである。

ただし、そのためにも、薬剤減少が医療経営に影響しない形を作る必要があるのだし、医師の技術料もモノや受診頻度に頼らない適正なものになるよう議論していくことが必要なのだと思う。

医療費適正化対策は、そのような見地で、総合的、中長期的に対策が立てられるべきものではないだろうか、と考えている。

存在だという言い方もできる。

特に感染症は難しい。一般病院では、待合室で他の患者が感染する可能性や、医療スタッフが感染する可能性もある。病床も専門の病床が必要で、しかも専門病床の数は大病院でも決して多くない。クルーズ船での集団感染のように大人数の受け入れが必要になれば、多くの病院で分散して受け入れざるを得ないのが現状だ。真に専門的病床で治療すべき人を見つけて、集中的に治療し、ケアする。それが「救える命を救う」ことの意味だ。

国民の理解がカギ

皆保険制度は「いつでもどこでも誰でも」診てもらえる仕組みを目指してきた。しかし、真に救える命を守るためには、利用者の側の理解と協力も必要になる。

本当に「命を守る」ためには何が必要なのかがすべての人に理解されなければならない。本来保険制度は支え合いの仕組みであり、社会的共通資本としての医療を支え合いの精神で大事に守り継承をしていかなければならない。命を守ることは医療を、保険制度を守ることでもある。これこそが国民健康保険制度の最大の基本理念だと思う。



profile

たけだ としひこ
武田 俊彦

岩手医科大学 客員教授
ボストンコンサルティンググループ シニアアドバイザー
東京海上日動火災保険株式会社 顧問
前厚生労働省政策参与

医療費無料化により患者が増え、それに対応するため病院病床が急拡大する、というように両者は絡みあって動いて行く。ただ、切り離せないとはいえ、どちらを議論しているのかを理解することは大事だと思う。例えば、病床を減らせば医療費を数兆円抑制できる、といった主張がある。仮に短期的に入院患者を減らせたとしても、供給体制の費用をそれにに応じて減らせるだろうか。

情報が流れ、国民の関心は非常に高い。感染が拡大しつつある現在、「命を守る」ために、国も、医療機関も、そして国民1人ひとりもどう対応すべきか、問われている。

新型コロナウイルスの特徴は徐々に明らかになりつつある。多くの人は軽症で推移するが、一部の人は重症化し、命の危険に直面する人も出てくる。とが分かってきている。治療薬はまだないが、我が国には感染症のための専門的な病院病床と専門の医師により命を救うための体制が確保されている。長い時間をかけて作りあげられた医療体制のおかげで、国際的に見ても高い保健医療水準が実現されている。この医療サービスを、住民は保険証1枚でどこでも受けることができる。これが、我が国が誇る世界に冠たる国民皆保険制度だ。医療提供体制と医療保険制度は、車の両輪、表裏一体の関係にある。

このような高度な専門的医療体制も、簡単に機能不全に陥ったり、壊れてしまったりすることはあまり認知されていない。大規模災害や新型コロナウイルスの発生の際に、医療がいかにか壊れやすく、守ることが大事なのか



メタボを予防・改善すれば、
福が来る!

宮城県及び本会に事務局を置く宮城県保険者協議会では、毎年、特定健診の受診率向上を目指し受診勧奨ポスターを作成しています。

今年度は、宮城県の健康課題の一つであるメタボリックシンドローム該当者とその予備群が全国ワースト3位以内であることに着目し、県民の方々へメタボを防ぐための福袋として“健診”を提案し、年に一度のセルフチェックを呼び掛けています。このポスターはこの春以降、健診医療機関、県内食品スーパー等にも掲示にご協力いただき、産官連携し、「みやぎ健民」の取り組みを進めています。

宮城県は、平成20年度から9年連続でメタボ全国ワースト3位以内なことを「存知ですか?」
健康・保健指導でメタボを予防・改善し、体に福を呼びこみましょう!

まいったな〜
宮城県
メタボ
多すぎ!!

75歳以上の方は健康診査
40歳以上の方は特定健康診査

宮城県保険者協議会
(宮城県・市町村国保・国保組合・後期高齢者医療広域連合・全国健康保険協会・健康保険組合・共済組合の各医療保険者)

減塩生活はじめてますか?

宮城県のみなさん! 去年の今ごろ、この紙面で塩分取りすぎ注意を呼び掛けた私のご覚えている? えっ覚えてない? そ、そうだよね。誰も覚えてないよね私のことなんて... (気持ちの整理中) よーし! 今年も説明するわよー! 宮城県民は1日当たりの塩分摂取量が全国でも多いの。男性なんかワースト1位なんだから。女性でも全国平均を超えてるんだから気を付けたいよね! 私も3日坊主を繰り返しながら減塩生活始めてるの。そのおかげで、実家帰った時にお母さんのご飯食べたらびっくりしたの。『今までこんなにしょっぱいの食べたのか!』

1日当たり摂取量
男性 全国ワースト1位 11.9g/日
女性でも平均超え 9.4g/日
全国平均 男性 10.6g/日 女性 9.2g/日

年に1度の健診でセルフチェックを!

宮城県は、メタボとその予備群の方の割合が非常に高く、全国ワースト2位という危機的状況です。そこで、ご自身の身体の状態を知るため、年に1度の特定健診(75歳以上の方は健康診査)は生活習慣を見直すよい機会となりますので、健診を必ず受けましょう。健診は加入している健康保険により受診できる場所や費用が異なります。まずは、加入している健康保険の窓口にお問い合わせください。

令和2年度の健診の情報は
こちらから

宮城県保険者協議会 検索

宮城県保険者協議会
宮城県・市町村国保・国保組合・
後期高齢者医療広域連合・
全国健康保険協会・健康保険組合・
共済組合の各医療保険者

減塩生活
はじめてますか?

この他にも、新聞広告を活用した広報も行っています。

宮城県民(特に男性)の塩分過剰摂取を知ってもらうため、特定健診未受診と思われる主婦層をターゲットに河北新報折込広告に注意喚起「減塩生活はじめてますか?」を掲載しました。

ちょっと気になるような広報を目指し、今後も企画してまいりますので、本会まで御意見がありましたらお寄せください。

問い合わせ 事業推進課 TEL 022-222-7077

情報セキュリティの強化に向け ISMS 認証を再度獲得!

本会は、国保診療報酬、後期高齢者医療診療報酬及び介護給付費等の適正かつ公平な審査支払業務等を実施しており、国保診療報酬明細書(レセプト)等個人情報を中心とする重要情報を取り扱っています。

本会が保有する個人情報をはじめ、業務で取り扱う全ての情報資産を情報セキュリティの様々な脅威から保護することにより事業の継続性を確保することは、医療保険制度の円滑な運営を支える本会としての社会的責務であると考え、その対応について検討してきました。

その結果、平成29年3月に情報セキュリティの国際規格であるISMS(ISO/IEC27001)の認証を受け、今年再度認証されました。(下図は認定証の写し)

今後も、この社会的責務を果たすため職員一丸となって、ISMSの企画にのっとり情報セキュリティに関する事項の継続的な改善を進めながら、情報セキュリティの制度を高めて、情報資産の安全で適切な管理の確保に努めてまいります。



令和2年度事業計画、予算など原案どおり可決



令和2年2月25日（火）本会会議室において「令和元年度第2回通常総会」を開催し、令和2年度事業計画など審議事項全18件について原案どおり可決した。



開会の挨拶に立つ
大友理事長

医療保険制度の適正かつ効率的な運営を図る

開会に先立ち本会大友理事長（角田市長）は、「昨年の台風第19号の豪雨により、大きな被害を受けられた市町村においては、国保の保険料（税）の減免対応、一部負担金の免除対応等が続いており、一日も早く生活再建できるようお祈りする。また、新型コロナウイルスの被害が拡大しているが、一丸となり予防に努めてまいりたい。」と述べた。さらに、「国民健康保険制度を取り巻く環境については、就業構造の変化、生産年齢人口の減少、少子高齢化の進行に伴う社会保障費の増加等により、その厳しさは年々増しており、国保の事業運営は依然として厳しく、多くの困難な課題に直面している。国は昨年9月に「全世代型社会保障検討会議」を設置し、人生一〇〇年代を見据えた「誰もが安心できる全世代型社会保障制度」の構築を目指して、医療、介護を含む社会保障全般にわたる改革の議論を

進めていくこととしている。また、昨年5月に「医療保険制度の適正かつ効率的な運営を図るための健康保険法等の一部を改正する法律」が成立し、医療保険制度の適正かつ効率的な運営を図るため、本年4月から高齢者の保健事業と介護予防の一体的な実施及び令和3年3月からオンライン資格確認の本稼働が予定されている。本会としては、審査支払業務の更なる充実強化を図るとともに、今般の法改正で期待されている役割を適切に発揮できるよう、全力で取り組んでまいるので、どうぞご理解・ご協力をお願いする。」と挨拶を述べた。



祝辞を述べる
細谷県歯科医師会長

保険者の期待に応え、改革へ適切な対応を

続いて、宮城県歯科医師会細谷会長の祝辞では、「2025年以降高齢者の急増と現役世代の急減という新しい局面を迎えている。国民の誰もが、より長く、元気で活躍できる社



会の実現のため、厚生労働省は、令和元年5月に「2040年を展望した社会保障・働き方改革」をとりまとめた。その概要は、①多様な就労・社会参加の環境整備、②健康寿命の延伸、③医療・福祉サービスの改革による生産性の向上、④給付と負担の見直し等による社会保障の持続可能性の確保である。



総会議長の
猪股加美町長

総会議長に加美町長就任

その後、総会議長に猪股加美町長が就任し、議事に入った。はじめに、本会山崎常務理事から提出議案について総括的な説明を行った。その後、事務局から報告事

項として「中期経営計画の暫定評価（平成29年度～令和元年度）について」「令和元年度診療報酬審査支払特別会計（業務勘定）歳出補正予算」などを報告した。審議事項に移り、議案第1号から議案第18号までの全18項目について説明を行った。主な内容は「令和2年度各種会計歳入歳出予算」、「令和2年度事業計画」及び（仮称）第2期「中期経営計画」で、全議案ともに会員からの異議はなく原案どおり可決した。



国保連合会をめぐ
る状況等に関する報告を行う
山崎常務理事

国保連合会をめぐ る状況等に関する報告

最後に、本会山崎常務理事から、「国保連合会をめぐる状況等に関する報告」として、マイナンバーカードの普及等の取組及びオンライン資格の本人確認の方法や審査支払機関の機能の強化、保健事業と介護予防の現状課題について報告し、閉会した。

提出議案

- 報告事項 令和元年度第19号の影響による歳入歳出見直しについて
- 報告事項 役員就任について
- 報告事項 役員執行行為（執行状況報告）
- 報告事項 中期経営計画の暫定評価（平成29年度～令和元年度）について
- 報告事項 歳出補正予算（第3号）
- 報告事項 歳出補正予算（第2号）
- 報告事項 歳出補正予算（第1号）
- 報告事項 令和元年度診療報酬審査支払特別会計（業務勘定）歳出補正予算（第2号）
- 報告事項 令和元年度診療報酬審査支払特別会計（業務勘定）歳出補正予算（第1号）
- 報告事項 令和元年度診療報酬審査支払特別会計（歳入歳出）歳出補正予算（第2号）
- 報告事項 令和元年度診療報酬審査支払特別会計（歳入歳出）歳出補正予算（第1号）
- 審議事項
- 議案第1号 令和元年度各種会計歳入歳出補正予算（第1号）
- 議案第2号 令和元年度診療報酬審査支払特別会計（歳入歳出）歳出補正予算（第3号）
- 議案第3号 令和元年度診療報酬審査支払特別会計（業務勘定）歳入歳出補正予算（第3号）
- 議案第4号 令和元年度診療報酬審査支払特別会計（業務勘定）歳入歳出補正予算（第2号）
- 議案第5号 令和元年度診療報酬審査支払特別会計（業務勘定）歳入歳出補正予算（第1号）
- 議案第6号 令和元年度診療報酬審査支払特別会計（歳入歳出）歳出補正予算（第1号）
- 議案第7号 令和元年度診療報酬審査支払特別会計（歳入歳出）歳出補正予算（第1号）
- 議案第8号 令和元年度診療報酬審査支払特別会計（歳入歳出）歳出補正予算（第2号）
- 議案第9号 令和元年度診療報酬審査支払特別会計（歳入歳出）歳出補正予算（第1号）
- 議案第10号 令和元年度診療報酬審査支払特別会計（歳入歳出）歳出補正予算（第1号）
- 議案第11号 令和元年度診療報酬審査支払特別会計（歳入歳出）歳出補正予算（第1号）
- 議案第12号 令和元年度診療報酬審査支払特別会計（歳入歳出）歳出補正予算（第1号）
- 議案第13号 令和元年度診療報酬審査支払特別会計（歳入歳出）歳出補正予算（第1号）
- 議案第14号 令和元年度診療報酬審査支払特別会計（歳入歳出）歳出補正予算（第1号）
- 議案第15号 令和元年度診療報酬審査支払特別会計（歳入歳出）歳出補正予算（第1号）
- 議案第16号 令和元年度診療報酬審査支払特別会計（歳入歳出）歳出補正予算（第1号）
- 議案第17号 令和元年度診療報酬審査支払特別会計（歳入歳出）歳出補正予算（第1号）
- 議案第18号 令和元年度診療報酬審査支払特別会計（歳入歳出）歳出補正予算（第1号）

公告

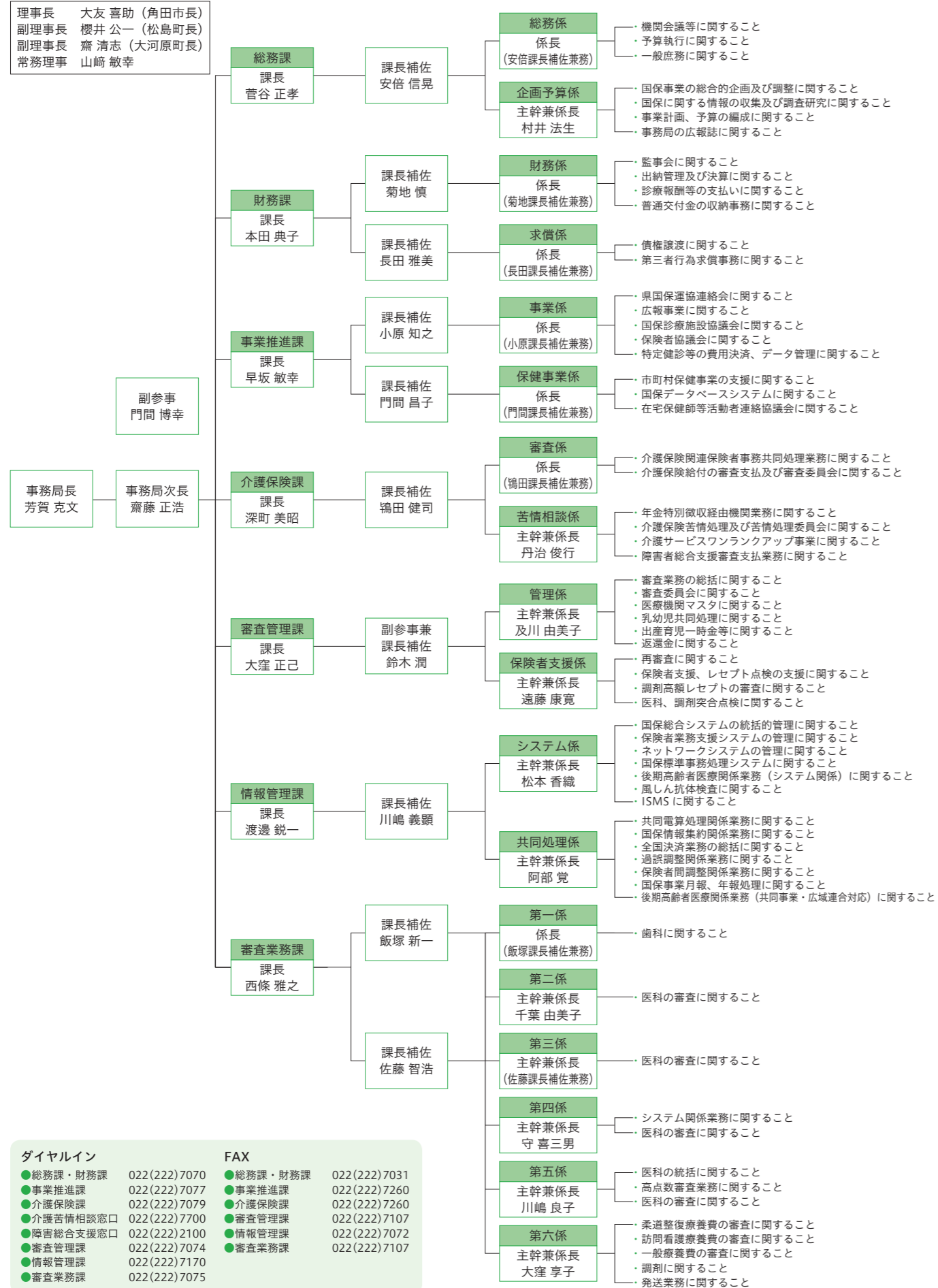
公告の情報は本会ウェブサイトに掲載しております。

事務局組織図

令和2年4月1日現在

役員

- 理事長 大友 喜助 (角田市長)
副理事長 櫻井 公一 (松島町長)
副理事長 齋 清志 (大河原町長)
常務理事 山崎 敏幸



- ダイヤルイン
●総務課・財務課 022(222)7070
●事業推進課 022(222)7077
●介護保険課 022(222)7079
●介護苦情相談窓口 022(222)7700
●障害総合支援窓口 022(222)2100
●審査管理課 022(222)7074
●情報管理課 022(222)7170
●審査業務課 022(222)7075
FAX
●総務課・財務課 022(222)7031
●事業推進課 022(222)7260
●介護保険課 022(222)7260
●審査管理課 022(222)7107
●情報管理課 022(222)7072
●審査業務課 022(222)7107

人事異動

●宮城県保健福祉部国保医療課 (令和2年4月1日)

転任等

Table with 2 columns: 氏名, 旧所属. Lists staff transfers including 三浦正博, 赤間正行, 板垣裕子, etc.

●国保連合会 (令和2年4月1日)

異動: 係長以上

Table with 3 columns: 新所属・職名, 氏名, 旧所属・職名. Lists staff movements between 事務局 and 事務局次長 positions.

転入等

Table with 3 columns: 新所属, 氏名, 旧所属. Lists staff transfers into the office, including 柴田章生, 岩淵正江, etc.

派遣職員、新規採用職員

Table with 3 columns: 新所属・職名, 氏名, 旧所属・職名. Lists dispatched and newly hired staff.

退職

Table with 3 columns: 旧所属・職名, 氏名, 備考. Lists staff who have retired.

令和元年度
健康器具貸出ランキング

本会では、健康づくりのための保険者支援の一環として、国保等で実施する事業に対し、健康教育教材や着ぐるみなどの貸出を行っています。今回は令和元年度に貸出を行った健康器材をランキング形式で紹介します。

1位 BCチェッカー

貸出回数 20回 (前年度 14回)

抹消血液循環の血液の機能状況を測定することができます。測定結果は同年代の人達と比較して評価されます。



2位 脳年齢計

貸出回数 14回 (前年度 18回)

ゲーム感覚で楽しく簡単に脳年齢やストレス度をチェックできます。タッチパネル上の数字を順番に押していくことで記憶力と処理能力の傾向が分かります。



4位 骨密度測定装置 (かかと位置)

貸出回数 9回 (前年度 21回)

かかとを使って骨密度を簡単に測定できます。性別・年齢別の平均値に対して5段階で分かりやすく測定結果ができます。



3位 血管年齢計

貸出回数 12回

指先の抹消血液循環で血管老化度がわかります！測定器に手のひらを置くだけで簡単に測ることができます。



5位 NEO活齡

貸出回数 6回 (前年度 15回)

活力年齢で身体の年齢を測定し、同年代の平均と比較ができます。また、肥満やカロリーチェックもできる健康測定器です。



申込み先・問い合わせ先

事業推進課保健事業係

TEL 番号 : 022-222-7077
FAX 番号 : 022-222-7260
申込用紙 : スターオフィス - キャビネット一覧 - 事業 - 健康器材借用書関係

今回、紹介した健康器材以外にも、さまざまな健康器材等がありますので、詳しくは本会事業推進課保健事業係までお気軽にお問い合わせください。



編集後記

テレビをつければ大半のニュースがコロナウイルスに関するもので持ちきりである。聖火が宮城に到着したものの、オリンピックは延期が決定した。いつになったら明るいニュースに変わるのだろうか。ウイルス蔓延に伴い買い占めが行われたのが、マスクやアルコール消毒液類である。しまいには、高額転売目的での買い占めを行うものが多くいたらしい。スギ花粉アレルギーの私は勘弁してほしいと、くしゃみをしながらに思う。「日本人は優しい、思い

やりがある」とはよく聞いたものだが、こんな時だからこそ、その気持ちを思い出してもらいたい。我々としては、今回の問題による医療保険制度への影響が最小限に留まることを切に願いながら、与えられた役割を果たすのみである。

末筆ではございますが、年度末の大変忙しい期間から原稿を準備していただいた方々に感謝いたします。(T.S)

国保連日誌

※開催場所の記載がないものは原則本会会議室で開催

令和2年1月

- 21日 糖尿病性腎症重症化予防研修会
- 28日 宮城県保険者協議会企画調査部会
- 30日 三役会議

- ・柔道整復療養費審査委員会 17日
- ・診療報酬審査委員会 21～25日
- ・介護サービス苦情処理委員会 24日
- ・介護給付費等審査委員会(医療部会) 24日

令和2年2月

- 6日 宮城県保険者協議会特定健診・特定保健指導実践者スキルアップ研修会
- 7日 第2回保健師・栄養士等各種運営委員会
- 12日 宮城県保険者協議会保健事業部会
- 13日 第2回理事会
- 14日 宮城県国保診療施設協議会 幹事会・部会・総会
- 18日 介護給付適正化システム等ブロック別説明会
- 19日 // (大河原合同庁舎) 26日 // (大崎合同庁舎)
- 25日 第2回通常総会
- 27日 宮城県国保運営協議会 連絡会 委員会

- ・柔道整復療養費審査委員会 14日
- ・診療報酬審査委員会 19～22、25日
- ・介護給付費等審査委員会(医療部会) 21日

令和2年3月

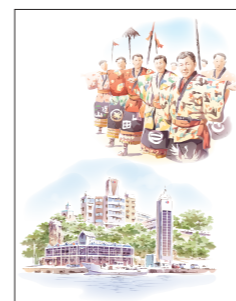
- 2日 介護給付適正化システム等ブロック別説明会(石巻合同庁舎)

- ・柔道整復療養費審査委員会 13日
- ・診療報酬審査委員会 19、21、23～25日
- ・介護給付費等審査委員会(医療部会) 23日

5～6月の行事予定

- 第1回国保問題調査研究委員会(本会会議室)
- 第1回介護保険調査研究委員会(本会会議室)

- ・柔道整復療養費審査委員会 毎月中旬
- ・診療報酬審査委員会 // 中旬～下旬
- ・介護給付費等審査委員会(医療部会) 5月22日(金)、6月下旬
- ・介護サービス苦情処理委員会 5月26日(火)、6月下旬



気仙沼港と山田大行列

宮城県気仙沼市は日本屈指の漁業のまちで、生鮮カツオ水揚げでは、23年連続日本一を誇ります。また、市の無形民俗文化財に指定されている「山田大行列」は、色鮮やかな衣裳をまとい大きな掛け声とともに町内を練り歩く伝統行事です。現在は3年に1度、天下泰平、五穀豊稔、無病息災を祈願し公開されています。



[表紙作者紹介]

庄司 陽 (しょうじ よう)
イラストレーター

武蔵野美術大学造形学部油絵科卒(1981)東京の美術学院講師退職後仙台に戻り、イラストレーター・美術家として活動をはじめ。主にエディトリアルデザイン用イラスト制作に携わる。

旬の食材を味わおう！

旬の食材の紹介



スナップエンドウ

抗酸化作用のあるβカロテンやビタミンCを豊富に含み、肌の健康を保持してくれます。紫外線が強くなる季節におすすめです。

旬の食材の紹介



たけのこ

旨みのもとであるアミノ酸、整腸作用のある食物繊維が豊富に含まれています。高血圧予防に有効なカリウムも豊富です。



豚肉と筍の梅オイスター炒め

【材料】4人分

もちぶた・ロース …… 240g
酒 …… 大さじ1と1/3
片栗粉 …… 小さじ2
スナップエンドウ …… 12本 (120g)
たけのこ …… 160g
油 …… 大さじ1

A
オイスターソース …… 大さじ1
梅肉 …… 大さじ1/2
酒 …… 大さじ1/2
砂糖 …… 小さじ1
おろしにんにく …… 小さじ1/2



調理のポイント

スナップエンドウを炒め物や汁物などの火入れする料理に使用する場合は、5秒ほど湯通してから使用することで、雑味がとれ、美味しく調理できます。
油で炒めることでβカロテンの吸収率がアップします。

作り方

栄養価

エネルギー …… 224kcal

食塩相当量 …… 1.2g

- 豚肉は一口大に切って酒を入れ混ぜ、片栗粉をまぶす。
- スナップエンドウの筋をとり、お湯を沸かして5秒ほどさっと茹で、斜め1/2に切る。たけのこは食べやすい大きさに切る。
- Aの調味料を混ぜておく。
- フライパンに油を熱し、①を炒め、肉の色が変わったら、②を加え火が通ったら、③を加えて中火で炒める。水分が飛んで、全体がからまってきたら火からおろす。



寄稿者紹介

大河原町役場
健康推進課 管理栄養士
行政栄養士歴3年

あとべ ひかり
跡邊 日香里

好きな料理 煮物料理

大河原町の食

大河原町は、春は一目千本桜が咲き乱れ、冬は美しい白鳥が訪れる自然溢れる町です。

蔵王連峰や白石川など自然に恵まれた大河原町では、梅や枝豆をはじめ、様々な農作物が生産されています。良質な豚肉である「和豚もちぶた」も特産品のひとつです。

ぜひ、足を運び大河原町の魅力に触れてみてください。